

# あわ 淡紅 べに だより

No. 26

社民党議員団市政報告紙

<連絡先>  
議員控え室

Tel 0797-77-2117  
Fax 0797-74-1810  
E-mail goiken@tgikai.zaqrs.jp

大島淡紅子事務所  
〒665-0816  
宝塚市平井1-6-14  
Tel & Fax 0797-89-4090  
H P http://ayumukai.jp/  
E-mail o-ayumukai@hera.eonet.ne.jp



先日、「在日特権を許さない市民の会」なる団体が、先月の末広中央公園に引き続き、阪急山本駅ロータリーでハンドマイクによる街宣行動を行いました。主旨は、宝塚市議会が一昨年国に出した『日本軍「慰安婦」問題に対して、政府の誠実な対応を求める意見書』に抗議するものようです。



私たちが主宰する平和憲法を広げる兵庫県県会議・阪神の講演会にて。自衛隊イラク派兵差止訴訟原告の池住義憲教授と。

誰にも、意見を表明する権利が有り、擁護されねばなりません。夕刻1時間半に亘りハンドマイクで怒鳴り、終わるや事務所に押しかけて来て立て看板を倒していく。近所迷惑など彼らの頭には無いのでしょうか。

残念なのは、メンバーのほとんどが若い人しかも全国組織だということ。日本の恥部に目をそらすことなく

検証する事が、明るい未来に繋がることだと、きちんと考えさせてこなかった暗記型の歴史教育を良しとして来た、私たちにも責任があります。

看板は倒されましたが、政権も替わり、私のメッセージが社会に浸透して行く可能性が高くなりました。次世代に共生社会を引き継ぐことを目指し、今後もガンバリます。

「排除でなく  
共に生きよう 宝塚で」

## 議談云報生日

### 1 一般質問

【1】子どもを取り巻く教育の環境について市の見解は

子どもの生活・家庭の支援のためのスクールソーシャルワーカー(SSWR)の配置が必要ではないか

Q 何十年にもわたり、問題を抱えてきた中学に「常駐型」SSWRの配置を

A 青少年センターでのケース会議に、県より派遣。問題行動等の解決のための連携体制のあり方には活用を研究

現在の社会情勢の下では、不登校の10%前後は貧困など家庭の環境に原因があるというデータがあります。学

校で起きる問題が教師だけで解決できる時代は終わりました。もう「指導」だけでは限界に来ているのではないのでしょうか。そこで、子ども・家族・職員・地域・行政をつなぐコーディネーター、SSWRの配置(常駐)を提案します。今、宝塚の教育現場においては、福祉の分野からのアプローチが出来る専門家が必要です。文科省もその役割に着目し、大阪府は05年から採用、箕面市や茨木市等では独自に配置して、不登校や問題行動に成果をあげています。

日本の近代化を支えてきた「我慢して勉強すれば、必ず報われる」とは限らないという情報を、子どもたちは掴んでいます。価値観の多様化で、我慢することが良いとは思わない人も増えました。また80年代子どもだった親は、校内暴力や荒れを経験し、学校教育の意義や効果に疑問を抱いている人も多

いはずす。しかし学校や教員が悪いと責めたり、専門家集団に任せておけば良いという姿勢では、何も解決しません。SSWRの配置とともに、保護者や地域住民に、「市民参加の発想」が、教育の分野でも求められています。また市の審議会委員にはSSWR提唱者の教授も存在することを述べました。



教育現場における不安定雇用職員の増加についての対策は

**Q** 小泉元首相による義務教育国庫負担制度改悪により、都道府県は教職員の給与縮減に躍起。是非、正規教職員定数の拡大を

**A** 国県に対し、教職員定数の改善・定員ない臨時教職員の解消を強く要望していく

働く人の3人に1人と言われる「非正規雇用」。新自由主義の台頭で、人命を預かる職場でも当たり前となっています。仕事が同じなら労働条件や賃金も同じで、働く人が働き方を選択できるのであれば問題ありません。雇用は期限付きであり、何十年も働き続けた場合の格差は非常に大きくなります。宝塚の常勤のアルバイトの先生は全体で160名以上、6人以上の先生がアルバイトという状況の学校が4割近くもあるのが実態です。他にも、学習支援

やメンタルケア、特別支援、不登校や問題行動に対する支援、安全事業の支援・図書館司書、養護教諭など170名以上の非常勤の先生がおられます。

この中には他市より手厚く配置されているものも沢山有り、大変有難いのですが、よく考えてみてください。先生も含めて学校に居る大人たちの半分以上が来年も居るかどうかわからない、つまり、子どもたちの育ちを継続して見守っていくことが出来ないのです。子どもの成長に責任を持ち、仕事に対するやりがいや喜びを、先生から奪っているのではありませんか！

他に介助員の資格や研修制度、低学年の配置について言及しておきました。



市立長尾小ランチルームにて給食を試食。

学校給食の完全米飯及び地場産食材導入の促進について

**Q** お隣の川西市は週5回の完全米飯給食に向けて動いている。2/3が農村地帯の当市は、食農教育には最良の条件が揃っている。安定供給が見込める完全米飯給食から始めては

**A** 1.2千万円の負担増になるので回数増は無理。地場産食材促進は農政と協議を進めている

以前視察した学校給食先進市の今治で、特記すべき点は、①学校教育との連携は素晴らしいが、農政主導。学校給食のための契約農家が存在(生産者の生活保障、顔の見える関係) ②有機無



この日の献立。米飯の回数は？

農薬の給食を食べた子が親になって、食事への意識が高いなどでした。宝塚でもモデル校を設置し、始めることを要望しました。

この他、年たった2回の学校給食会の活性化や、朝の20分休みでの牛乳飲用等を提案しました。

DVD「天皇陛下 御即位から二十年」の市内全校配布について

**Q** 市教委の指示とその後は

**A** 内閣の記念式典で上映するDVDを各公立校へ配布する依頼を受け、校園長会で配布

DVDの内容はといえば、TV「皇室アルバム」のようで、憲法に記載された「象徴天皇」の意味や、歴史を学ぶことが出来る訳でもなく、やたらと敬語・丁寧語が多い印象でした。最近の若者の右傾化を勘案し、川西市のように立ち止まって考えるべきであったと発言しました。

**【2】市民の健康をまもる**

市庁舎の薬剤散布について

**Q** どのような総合防除の基準で薬剤を散布するの



**A** 毎月ねずみ・害虫等の生息状況を調査し、確認の上年1回防除実施

先進市岐阜では、「岐阜市有施設における農薬、殺虫剤等の薬剤使用に関する基本方針」を4月から適用しています。この中では、「原則として、日常的に妊婦・子ども・病人がいる区域には薬剤を使用しない」と言い切っています。総合防除について全庁講習会を実施した後は、トラップや毒餌で対応、薬剤散布が明らかに減っています。農薬と花粉症や小児喘息・神経細胞との関係(学習障害・注意欠陥多動性障害・自閉症・パーキンソン病)・先天性異常の増加にも関係性が疑われているからには、市として慎重に取り組まねばならないと考えます。

**2** 主な議案・請願・陳情の審議

・宝塚市国民健康保険条例の一部を改正する条例の制定について↓可決(全員一致)

…10月1日から再来年3月31日までの間の出産に係る出産育児一時金の支給金額を、4万円引き上げるため。衆議院議員選挙をにらみ出された制度。国が提起したのなら全額負担すべき。また、一年半の期限付きと問題を抱えた制度だが、宝塚市民だけに不利益があつてはならないので、

討論し賛成した

□ ■ □

・宝塚市立子ども館条例の制定について↓可決(全員一致)

…第6ブロックで3まち協毎に小規模な子ども館を4月1日から開設。指定管理者制度を導入

□ ■ □

・宝塚市、川西市及び猪名川町消防通信指令事務協議会の規約の制定に関する協議について↓可決

□ ■ □

・宝塚市特別職の職員で非常勤のもの報酬及び費用弁償に関する条例の一部を改正する条例の制定について↓修正可決

反 公明

…議員の審議会委員等(監査・農業委員は除く)報酬を支給しないよう、議員提案した

□ ■ □

・現行保育制度の堅持・拡充と保育・学童保育・子育て支援予算の大幅増額を求める意見書↓可決

反 多田

□ ■ □

・障害者自立支援法の廃止を求める国への意見書↓可決

反 多田

□ ■ □

・教育条件整備のための請願↓可決

反 多田・山本

…民族学校の保護者への負担軽減のための助成も含むため、反対された

**議会改革特別委員会**

私が部長を務める第一部会では、全員が2市町ずつ計16議会の議会基本条例を調査研究し、それに基づいて議論していきます。

**決算特別委員会 ~2008年度~**

一般会計 (入) 64,991,791 (出) 64,154,234

特別会計 (入) 35,866,564 (出) 36,291,377

(単位:千円)

…5日間にわたり、項目ごとに審議しました。

予算の執行に問題がなかったので、私は賛成しました 反 共産

いぬ・ねこ なかよし  
憲法9条カレンダー 2010



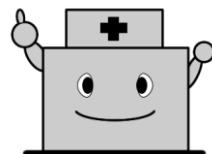
写真:岩合光昭

岩合光昭

沢山入手しました。希望者は¥1,000でお分けします。

**市立病院に関する特別委員会**

市立病院の現状や医療ニーズ調査、救急対応について、議論しました。今後は全員で宝塚市立病院を視察し、その後、赤穂・豊川・青梅・大垣・藤沢市等の市立病院を手分けして視察、研究します。



# 早苗田の会

杉山 鮎水

## 九月

特) 遠花火人波見 警備員

白芙蓉 寺朝 満

一打秋天明

惠之輔  
綾子  
峯子

## 十月

特) 幼子 指 彼方 秋月

古池 波立 秋朝

拍犬 阿一 齒塗 石榴裂

峯子  
信義  
綾子

## 十一月

特) 厚 育 人 鯉深

特) 凜立 紅葉 映

嵯峨菊 仏頂面 係

朝子  
惠之輔  
峯子



淡紅(とき)の声

今年頂いたエンゼルトラパンベツトが、  
やっと一つ咲きました。  
蕾が次々と落ち、がっかりしてしまし  
たが、よく頑張ってくれました!

「共に生きる展」大盛況に心より感謝！／宝塚ロータリークラブ 田宮さんと現代美術家の浦さんに頼まれて、出展者・団体に参加をお願いした／障害者のアート作品や工芸品の素晴らしさが周知されていないし、売り上げだけで生きていけないもどかしさを感じてきた。その意味では得るものが在った。また、障害種別の枠を超えた出展は初めてではないか。宝塚まちづくり(株)破綻の象徴であるクラブアピアを使うなんて、行政主導では考えられないことだ／医師会・市・市教委・文化振興財団・社会福祉協議会の後援や第一小・丸橋小・雲雀丘学園・PALの協力、メカムシの白石さんや平井山荘女性のつどの作品展示やワークシヨップ、大工大赤澤堅造教授の電子音楽、多くのステージ出演者：と協力者も数え切れない／今後に繋がること、障害のある人もない人もバリアフリーで共に生きる宝塚を願う

## 2009年11月分 議員報酬明細

収入	議員報酬	610,000
支出	所得税	31,200
	県市民税	58,800
	共済会掛金	97,600
	議員互助会	5,000
	国民健康保険	75,500
	社民党費	54,900
	観光振興議員連盟	500
	互助会活動(郷土史研究会等)	1,000
	国民年金	14,660
	事務所運営・活動・生活費等	270,840
合計	610,000	

宝塚歌劇オーケストラ

## 「この街が一番コンサート」

日時 ◆ 平成21年12月14日(月)  
開演/19:00 開場/18:30  
場所 ◆ 宝塚ベガ・ホール  
入場料 ◆ 2,000円 全席指定

### ♪宝塚歌劇オーケストラ♪

前身の宝塚交響楽団から数えて95年の歴史を誇る、日本最古のオーケストラ。創生期には朝比奈隆のデビュー公演のほか、山田耕筰や近衛秀麿らも指揮している。現在は、クラシックからラテン、ジャズ、ロックまで幅広くこなす日本でも数少ないポップスオーケストラ。

\*詳細は中央公民館 (0797(73)0606)



☆事務所は、平日10:00~15:00に活動しています。但し、不在のこともございますので、お電話をさせていただいてからお越しください。  
☆事務所のコピー機・印刷機、ご利用ください。(有料)  
☆事務所をグループ・サークル等の活動にご利用ください。(無料) 《使用日時は電話でお問い合わせください。》  
☆事務所に教育・平和・食の安全等、いろいろな本があります。貸し出しもいたしますので、お気軽にご覧になってください。